

Más información

UNIDAD DE MEDICINA TROPICAL

HOSPITAL DE PONIENTE

Crta. Almerimar, S/N

04700 - El Ejido

Teléfono: 950 022 685

Horario: lunes, martes, miércoles y viernes de 8.00 h a 15.00 h.

Martes por la tarde a partir de las 16.00 h.

CENTRO DE VACUNACIÓN INTERNACIONAL

CENTRO DE SALUD NUEVA ANDALUCÍA

Avda. Mediterráneo, S/N

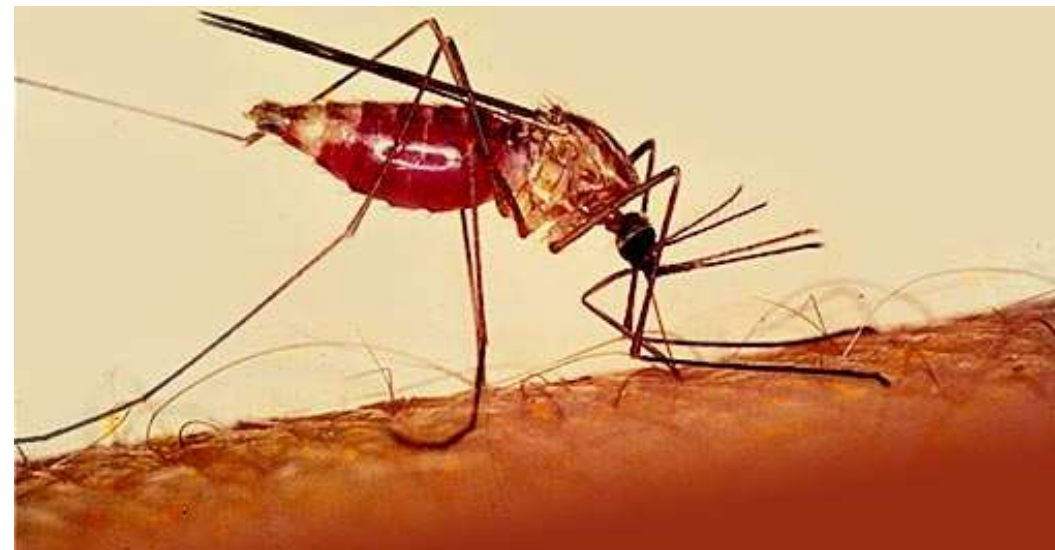
04006 - Almería

Teléfono: 950 186 257



www.ehppo.es

25 DE ABRIL, DÍA INTERNACIONAL DE LUCHA CONTRA LA MALARIA



UNIDAD DE MEDICINA TROPICAL



Día Mundial del Paludismo, 25 de abril

La malaria o paludismo sigue amenazando al 40% de la población mundial. Su parásito infecta a más de 500 millones de personas cada año y causa la muerte de más de 1 millón, la mayoría niños y mujeres embarazadas. El África subsahariana soporta la mayor carga de paludismo, pero la enfermedad también afecta a Asia, América Latina, el Oriente Medio e incluso a partes de Europa. El Día Mundial del Paludismo, instituido por la 60ª Asamblea Mundial de la Salud en mayo de 2007, supone un reconocimiento de los esfuerzos desplegados en todo el mundo para controlar eficazmente la malaria.

Paludismo

El paludismo es causado por un parásito denominado Plasmodium que se transmite a través de la picadura de mosquitos infectados. En el organismo humano, los parásitos se multiplican en el hígado y después infectan los glóbulos rojos. Entre los síntomas del paludismo destacan la fiebre, las cefaleas y los vómitos, que generalmente aparecen 10 a 15 días después de la picadura del mosquito. Si no se trata, el paludismo puede poner en peligro la vida del paciente en poco tiempo, pues altera el aporte de sangre a órganos vitales. En muchas zonas del mundo los parásitos se han vuelto resistentes a varios antipalúdicos. Entre las intervenciones fundamentales para controlar la malaria se encuentran el tratamiento rápido y eficaz con combinaciones de medicamentos basadas en la artemisina, el uso de mosquiteros impregnados en insecticida por parte de las personas en riesgo y la fumigación de los espacios cerrados con insecticidas de acción residual, a fin de controlar los mosquitos vectores.



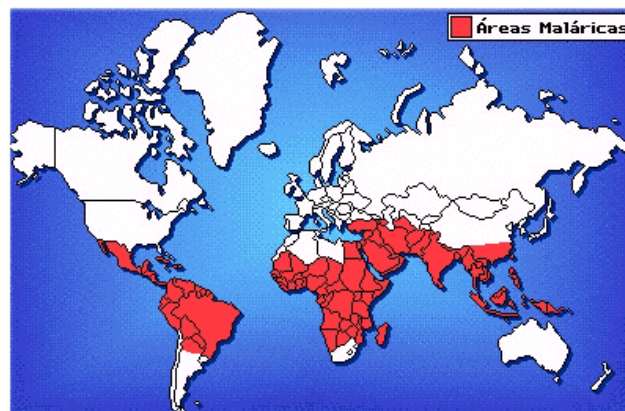
Algunos Datos clave

- El paludismo es una enfermedad potencialmente mortal causada por parásitos que se transmiten al ser humano por la picadura de mosquitos infectados.
- El paludismo mata a un niño cada 30 segundos.
- En 2006 hubo 247 millones de casos de paludismo que causaron un millón de muertes, la mayoría de ellas de niños africanos.
- El paludismo es prevenible y curable.
- Aproximadamente la mitad de la población mundial corre el riesgo de contraer el paludismo, sobre todo los residentes en países de bajos ingresos.
- Son especialmente vulnerables quienes viajan de zonas libres de paludismo a zonas donde la enfermedad es frecuente.

Impacto económico

Los costos sanitarios del paludismo incluyen gastos tanto personales como públicos en prevención y tratamiento. En algunos países con gran carga de paludismo, la enfermedad es responsable de:

- Hasta un 40% del gasto sanitario público;
- Un 30% a 50% de los ingresos en hospitales, y hasta un 60% de las consultas ambulatorias.



Población en riesgo: La mayoría de los casos y las muertes se registran en el África subsahariana. No obstante, también se ven afectadas Asia, Latinoamérica, Oriente Medio y

algunas zonas de Europa. En 2006 el paludismo estaba presente en 109 países y territorios.

Grupos especiales de riesgo:

- Son muy vulnerables los viajeros procedentes de regiones libres de paludismo, con escasa o nula inmunidad, que se desplazan a zonas donde la enfermedad es frecuente.
- Las embarazadas no inmunes corren un alto riesgo de sufrir el paludismo. La enfermedad puede producir tasas de aborto elevadas y causar una mortalidad materna anual de más del 10% (cifra que puede llegar al 50% en casos de enfermedad grave).
- Las embarazadas semiinmunes corren el riesgo de sufrir anemia intensa y retraso del crecimiento fetal aunque no presenten signos de enfermedad aguda. Se calcula que anualmente mueren 200.000 lactantes a consecuencia del paludismo adquirido durante el embarazo. Las embarazadas infectadas por el VIH también corren mayor riesgo.

Cómo se puede evitar el paludismo.

1.- Evitar las picaduras de mosquitos desde al atardecer al amanecer, ya que los mosquitos que lo transmiten tiene hábitos de picadura nocturnos. Esto se puede hacer con el uso de repelentes adecuados y el empleo de telas mosquiteras impregnadas con repelentes.

2.- Tomar quimioprofilaxis con fármacos antipalúdicos antes, durante y después del viaje. Por ello, es MUY IMPORTANTE acudir a una consulta de atención al viajero previamente al viaje, aconsejándose con un tiempo mínimo de un mes antes de la fecha de salida. En ALMERÍA, el consejo al viajero se realiza en el **CENTRO DE VACUNACIÓN INTERNACIONAL**, situado en el Centro de Salud Nueva Andalucía.